



Chapter 2

Mengetahui Prosedur

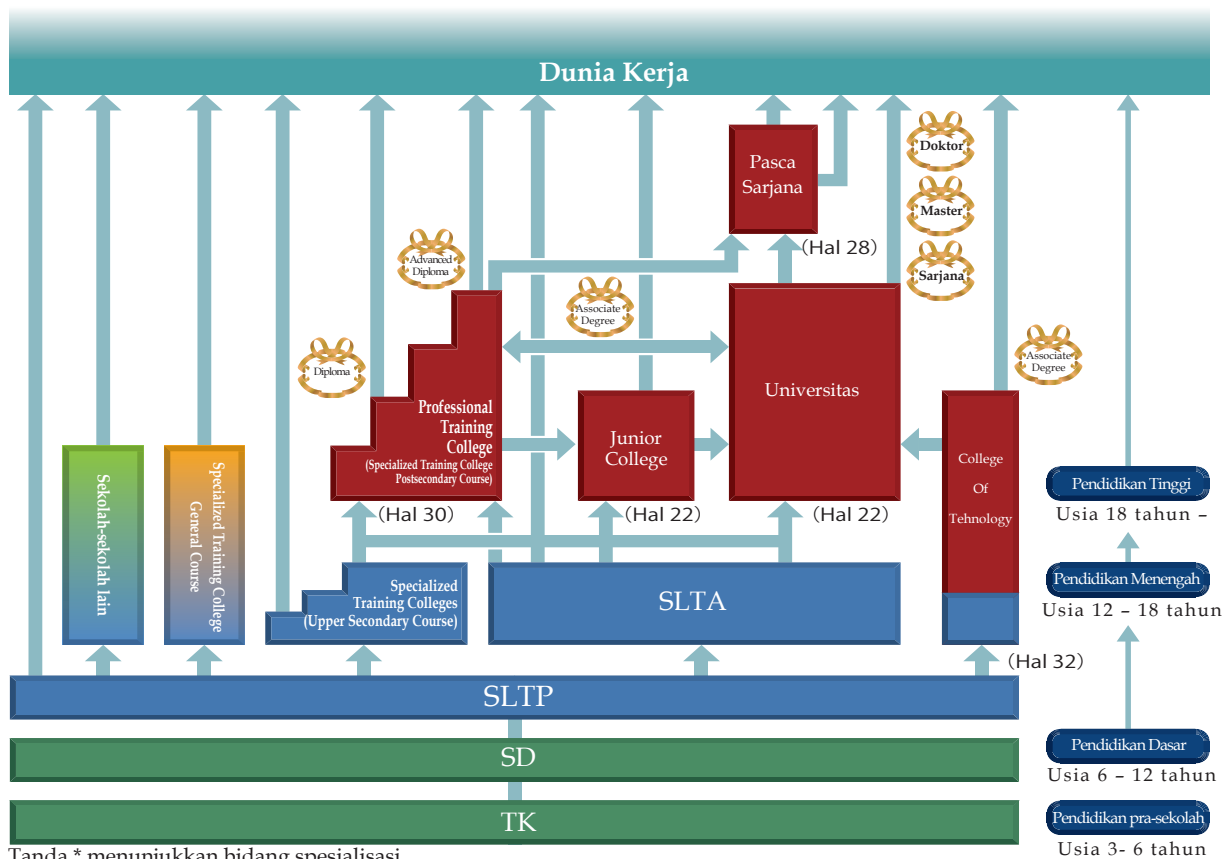


Sistem Pendidikan di Jepang	P.10
Merencanakan Belajar ke Luar Negeri	P.11
Memilih Sekolah	P.12
Jadwal	P.14
Mengumpulkan Informasi	P.16

Sistem Pendidikan di Jepang

Pendidikan tingkat tinggi di Jepang dimulai setelah seseorang menyelesaikan 12 tahun masa pendidikan, yaitu pendidikan dasar (SD 6 tahun) dan pendidikan menengah (SLTP 3 tahun dan SLTA 3 tahun). Terdapat 5 jenis lembaga pendidikan tinggi yang bisa dimasuki mahasiswa asing, yaitu terdiri dari : ① College Of Technology(Koutou Senmongakkou) ② Specialized Training College(Senshugakkou/ Senmonkatei) ③ Junior College (Tanki Daigaku) ④ Universitas d ⑤ Pasca Sarjana terbagi secara garis besar menjadi universitas negeri, universitas local publik, universitas swasta.

■ Lembaga pendidikan yang bisa dimasuki mahasiswa asing



Tanda * menunjukkan bidang spesialisasi.

Dan apabila telah lulus dari sekolah menengah kejuruan atau sekolah diploma yang disahkan oleh evaluasi universitas dan lembaga pemberi gelar akademik, dan lulus dalam pemeriksaan evaluasi universitas dan lembaga pemberi gelar akademik maka dapat memperoleh gelar akademik "sarjana". Untuk keterangan lebih lengkap silahkan menghubungi sekolah yang diinginkan. (hal 32)

Tahun ajaran lembaga pendidikan tinggi di Jepang dimulai April dan berakhir pada bulan Maret tahun berikutnya. Perkuliahan umumnya terbagi 2 semester yaitu semester awal (April - September) dan semester akhir (Oktober - Maret). Selain itu ada juga yang memulai perkuliahan pada musim gugur (September atau Oktober). Umumnya ada 3 masa libur panjang, yaitu libur musim panas(akhir Juli - awal September), libur musim dingin (akhir Desember - awal Januari) dan libur musim semi (Februari - Maret).

● Jumlah Lembaga Pendidikan Tinggi menurut jenis

	Negeri	Lokal	Swasta	Total
College of Technology	51	4	3	58
Specialized Training College	10	200	2,694	2,904
Junior College	-	26	369	395
Program Sarjana	86	95	597	778
Program Pasca Sarjana	86	80	450	616

Sumber : MEXT per 2010 Universitas program studi jarak jauh termasuk dalam universitas swasta

Merencanakan Belajar ke Luar Negeri



Q **Sebaiknya mulai dari apa ya?**

A **Ayo menyusun rencana studi di Jepang**

Why
mengapa ?

Apa tujuan saya belajar di luar negeri?

Sertifikat dan kemampuan apa yang Anda perlukan untuk pekerjaan di masa depan?

Where
dimana ?

Lebih baik belajar di **instansi pendidikan** yang mana ?

How Long
berapa lama?

Berapa lama **masa** belajarnya?

What
apa ?

Apa yang akan saya pelajari? Mari kita putuskan **bidang ilmu** yang akan kita pelajari?

1. Gelar	S1	▶ Universitas	▶ 4 (※ada beberapa sampai 6 tahun)	▶ Ekonomi ?
	S2 (Master)	▶ Pasca Sarjana	▶ 2 tahun -	▶ Kedokteran ?
	S3 (Doktor)	▶ Pasca Sarjana	▶ 3 tahun -	▶ Pertanian ?
	Ahli Madya	▶ Junior College	▶ 2 (※ada beberapa sampai 3 tahun)	▶ Desain ?
	Ahli yang berkualifikasi	▶ Professional Training College	▶ 2-3 tahun	▶ Pendidikan ?
	Ahli yang berkualifikasi	▶ Professional Training College	▶ 4 tahun	▶ Teknik Informasi ? ▶ Animasi ?
2. Program Jangka Pendek	Program belajar jangka pendek	▶ Lembaga Pendidikan Bahasa Jepang, Program Studi Jangka pendek di Jepang	▶ Beberapa bulan - 1 tahun	▶ Bahasa Jepang ? ▶ Budaya Jepang ? ▶ Cultural Comparative Studies ? (Studi Banding Kebudayaan)
	Program pertukaran pelajar	▶ Universitas	▶ 1 tahun	
3. Belajar Bahasa Jepang	Program belajar Bahasa Jepang	▶ Lembaga Pendidikan Bahasa Jepang	▶ - 2 tahun	▶ Kelas persiapan bahasa Jepang ?
	Melanjutkan ke jenjang lebih tinggi	▶ Lembaga Pendidikan Bahasa Jepang	▶ - 2 tahun	▶ Percakapan bahasa Jepang?
		▶ Belajar Bahasa Jepang di Universitas Swasta	▶ 1 tahun - 2 tahun	▶ Belajar bahasa Jepang untuk bisnis?

When
Kapan ?

Kapan mulai ?

Mulai kapan kuliah akan dimulai?
Berapa banyak waktu persiapan yang diperlukan?

How much
Berapa banyak ?

Berapa biaya yang dibutuhkan ?

Biaya transportasi? Biaya hidup? Biaya sewa apartmen? Biaya makan? Apakah cukup dengan uang tabungan? Bagaimana dengan kiriman dari keluarga? Apakah cukup dengan bekerja paruh waktu? Apakah bisa mendapat beasiswa?

Sambil melihat halaman 14 & 15 di bagian "Jadwal" mari kita membuat perencanaan!

Mari kita mulai perhitungkan sambil melihat hal. 37-42

Memilih Sekolah

Q Bagaimana memilih sekolah yang sesuai?

A Waktu akan memilih sekolah yang diinginkan, keputusan tanpa pemikiran yang matang seperti “ Di mana pun boleh, yang penting dapat universitas dulu!” adalah hal yang perlu dihentikan. Setelah masuk universitas, banyak keluhan seperti “Sekolah ini tidak begitu baik!”, “Tidak bisa belajar hal yang kita inginkan!”, “Andainya saya waktu itu saya mengecek dengan baik sekolah yang saya pilih...”. Jika salah memilih sekolah, bukan hanya uang, waktu dan usaha yang banyak menjadi terbuang sia-sia, tetapi juga akan berpengaruh buruk secara mental. Dalam memilih sekolah, pilihlah dengan pertimbangan yang matang dengan memperhatikan poin-poin berikut ini.

- ★ Bidang apa yang ingin dipelajari.... Apa yang Anda ingin pelajari? Apakah bisa belajar bidang yang diinginkan di sekolah tsb? Mari memastikan isi kuliah dengan teliti!
- ★ Kemampuan diri sendiri..... Ketahui kemampuan diri sendiri dan mari memilih beberapa sekolah yang sesuai dengan diri kita, levelnya berbeda-beda. Jadi lebih baik mendaftar & mencoba ujian di beberapa sekolah karena ada kemungkinan tidak bisa masuk sekolah yang diinginkan karena hasil ujian masuk tidak mencukupi.
- ★ Rencana masa depan anda..... Apakah disekolah yang dipilih bisa belajar pengetahuan & keahlian yang diperlukan untuk masa depan ?
- ★ Sekolah yang terkenal belum tentu cocok dengan anda. Mari pastikan keistimewaan atau kelebihan masing-masing sekolah.

Universitas

Poin dalam memilih

Mari tentukan urutan yang menjadi prioritas. Bagi anda mana yang menjadi pertimbangan penting?

① Isi pengajaran atau riset

Apakah ada materi pengajaran yang benar-benar ingin anda ambil? Apakah bisa melakukan riset?

② Program

Apakah course gelar akademiknya sama dengan orang Jepang? Apakah bisa ambil course gelar akademik dengan pengantar bahasa Inggris? Apakah ada course singkat untuk belajar bahasa Jepang dan budaya Jepang?

③ Fasilitas penelitian

Apakah fasilitas untuk penelitian sudah memadai?

④ Track record dalam penerimaan mahasiswa asing dan sistem support untuk mahasiswa asing

Apakah ada kuliah tambahan bahasa Jepang? Apakah ada staff untuk membantu mahasiswa asing, dan apakah ada tutor yang akan membantu dalam pelajaran dan kehidupan di Jepang?

⑤ Tempat tinggal

Apakah ada asrama atau mess sekolah? Apakah sekolah akan mencarikan apartemen?

⑥ Ujian masuk

Apakah ada sistem penerimaan mahasiswa sebelum siswa tersebut datang pergi ke Jepang? Mata pelajaran apa saja yang akan diujikan? Apakah pelajaran tersebut adalah mata pelajaran yang dikuasai?

⑦ Biaya pendidikan dan biaya lainnya yang diperlukan

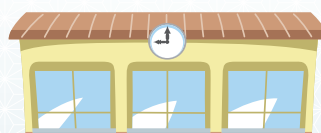
Berapa biaya pendidikannya? Apakah bisa dibayar sampai masa kuliah berakhir?

⑧ Beasiswa dan bantuan finansial

Apakah ada beasiswa, atau pengurangan dan penghapusan biaya pendidikan di dalam sekolah tersebut? Berapa persen kemungkinan mendapatkannya? Apakah bisa mendaftar sebelum berangkat ke Jepang?

⑨ Lingkungan lokasi kampus

Apakah sekolah berada di lingkungan yang nyaman untuk belajar dan tinggal? Keberadaannya di kota atau di daerah?

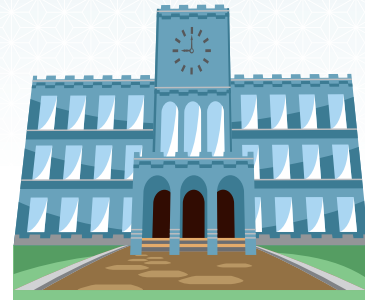


Q Apakah ada ranking universitas?

A Di Jepang, tidak ada ranking universitas yang dikeluarkan secara resmi.

Terdapat ranking universitas tapi ranking ini untuk menimbang tingkat kesulitan masuk universitas anak-anak SLTA Jepang dengan memakai indikasi kesulitan. Ranking ini tidak menunjukkan mutu dan level universitas tetapi hanya tingkat kesulitan masuk universitas bagi siswa SLTA Jepang.

Selain itu ada juga ranking universitas yang diterbitkan oleh penerbit tertentu atau perusahaan koran tertentu dengan memakai sistem penilaian tertentu. Akan tetapi ranking inipun berbeda-beda tergantung dari segi penilaiannya. Jadi Anda lebih baik memilih universitas yang betul-betul cocok dengan keinginan Anda berdasarkan penilaian Anda sendiri.



Q Kenapa mahasiswa asing sering berkumpul di sekitar kota-kota besar seperti Tokyo dan Osaka

A Mungkin dengan alasan bahwa kalau di kota besar, Selain pilihan sekolahnya banyak transportasi maupun belanja sangat praktis, hiburan dan tempat kerja paruh waktu juga banyak, selain itu banyak kenalan dsb. Sedangkan orang yang pernah belajar di daerah mengatakan tentang sisi baik daerah seperti biaya hidup, tempat tinggalnya lebih murah dibandingkan di kota besar, dapat mengikuti kuliah khusus dengan jumlah mahasiswa yang relatif sedikit, bisa bergaul dengan akrab bersama penduduk sekitarnya, kaya dengan alam yang indah dan air dan udaranya bersih, tradisi menyatu dengan kehidupan masyarakatnya dsb. Saat memilih sekolah sebaiknya jangan memikirkan kota besar seperti Tokyo dan Osaka, tetapi mari melihat secara keseluruhan semua daerah di Jepang.

Lembaga Pendidikan Bahasa Jepang

Mari tentukan urutan yang menjadi prioritas. Bagi anda mana yang menjadi pertimbangan penting?

① Materi dan lamanya program	Program umum? Program untuk masuk program S1? Program untuk masuk pasca sarjana? Program untuk masuk Professional Training College? Program bahasa Jepang untuk bisnis? Program singkat bahasa Jepang? Program les privat? <i>Perhatian: Siswa yang menyelesaikan program pendidikan dasar dan menengahnya selama 10 atau 11 tahun dan berniat untuk melanjutkan ke Lembaga Pendidikan Tinggi di Jepang harus memilih "Program Pendidikan Persiapan Masuk Universitas" di lembaga pendidikan Bahasa Jepang yang ditetapkan.(dapat dilihat di hal.20)</i>
② Pengelompokan siswa	Apakah siswa dibagi dalam kelompok sehingga dapat menerima materi pelajaran sesuai dengan kemampuan bahasa Jepangnya? 1 kelas berapa orang?
③ Mata pelajaran dasar	Adakah perkuliahan mata pelajaran dasar (Bahasa Inggris, matematika, fisika, kimia, ilmu-ilmu sosial dsb) bagi mahasiswa asing yang berminat melanjutkan ke program sarjana di universitas?
④ Total jam belajar	Total waktu belajar atau berapa lama tiap mata pelajarannya?
⑤ Lingkungan kampus	Apakah lokasi dan transportasi dari dan ke kampus cukup memadai?
⑥ Sarana akomodasi dan asrama	Sekolah Apakah ada asrama sekolah? Bila tidak, apakah sekolah akan membantu mencari tempat tinggal?
⑦ Konsultasi pendidikan dan kehidupan	Apakah terdapat divisi untuk konsultasi masalah melanjutkan pendidikan dan kehidupan di Jepang?
⑧ Universitas tujuan para Alumni	Di universitas mana saja lulusan sekolah ini diterima? Apakah kira-kira bisa diterima di sekolah yang diinginkan?
⑨ Level pendidikan	Bagaimana nilai ujian EJU dan ujian JLPT (Ujian kemampuan bahasa Jepang) alumni dari sekolah tersebut
⑩ Jumlah pengajar	Bagaimana persentase jumlah siswa dan jumlah pengajar? Bagaimana persentase pengajar tetap dan pengajar tidak tetap?
⑪ Biaya kuliah	Sesuaiakah dengan jumlah jam belajar, jumlah staf pengajar, fasilitas sekolahnya?
⑫ Seleksi Ujian masuk	Apakah hanya melalui seleksi dokumen saja atau diperlukan wawancara untuk penjamin atau penghubungnya? Apakah penghubung tersebut tinggal di Jepang? Apakah seleksi bisa dilakukan di Indonesia?
⑬ Bagaimana perbandingan kewarganegaraan mahasiswanya	Adakah kebijakan tersendiri bagi mahasiswa asing yang berasal dari negara yang tidak menggunakan huruf Kanji apabila pada saat yang bersamaan terdapat banyak mahasiswa asing dari negara yang menggunakan huruf kanji? Apakah seleksi bisa dilakukan di Indonesia?

Jadwal

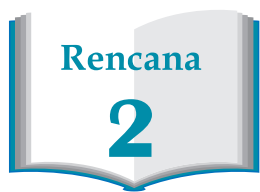
Apakah sudah merencanakan studi ke Jepang?
Lalu bagaimana prosedurnya ? Mari melihat jadwal waktu.

Dari perencanaan belajar sampai pergi ke Jepang



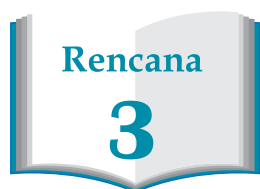
Bagi Anda yang ingin belajar bahasa Jepang saja.

1-8 Persiapan di Indonesia, **9** Persiapan di Jepang, **10** Masuk sekolah bahasa Jepang.



Bagi Anda yang ingin belajar bahasa Jepang terlebih dahulu lalu melanjutkan ke Universitas atau Professional Training College.

1-8 Persiapan di Indonesia, **9** Persiapan di Jepang, **10** Masuk sekolah bahasa Jepang. Belajar di Lembaga pendidikan bahasa Jepang sambil mempersiapkan **11-21**. **22** selesai, **23** masuk Universitas atau Professional Training College.



Bagi Anda dari Indonesia yang ingin langsung masuk ke universitas atau Professional Training College di Jepang

Bagi Anda yang sudah mempunyai kemampuan bahasa Jepang yang cukup atau kuliah dalam bahasa Inggris.

2-10 dilompati dan mulai dari **11** meminta informasi. Setelah lulus ujian masuk, mengurus prosedur masuk sekolah dan masuk universitas atau professional Training College di **23**



↓ = Pengurusan di Indonesia
↓ = Pengurusan di Jepang



Rencana 1	Rencana 2	Rencana 3
START	START	START
↓	↓	
↓	↓	
↓	↓	
↓	↓	
↓	↓	
↓	↓	
	↓	↓
	↓	↓
	↓	↓
	↓	↓
	↓	↓
	↓	↓
	↓	↓
Lembaga Pendidikan Bahasa Jepang		
GOAL!!	GOAL!!	
	Universitas Professional Training College	
	GOAL!!	



LANGKAH		Halaman yang berhubungan/ Lihat halaman	WAKTU		TINDAKAN
1	Perencanaan dan pengumpulan informasi	P11, 16 • 17			Menetapkan tujuan belajar di Jepang dengan jelas, Membuat rencana belajar di Jepang
2	Meminta brosur dari Lembaga pendidikan bahasa Jepang	P20 • 21	April - Juni	Oktober - Desember	Mendapatkan brosur dan formulir pendaftaran dari beberapa sekolah yang diinginkan
3	Memilih sekolah	P12 • 13	-September	- Februari	Menentukan sekolah yang dituju berdasarkan informasi yang didapat dari brosur
4	Mengirim formulir pendaftaran	P20 • 21	September - November	Februari - April	Mengirim formulir pendaftaran dan dokumen-dokumen yang diperlukan ke sekolah yang di tuju
5	Mendapatkan izin masuk sekolah				Menerima surat izin masuk sekolah
6	Mengurus prosedur masuk ke Jepang	P34 ~ 36	Januari	Juli	Menerima Certificate of Eligibility, Mengurus visa
7	Persiapan belajar di Jepang		-	-	Mengirim uang sekolah dan mencari tempat tinggal
8	Mengurus perjalanan, Berangkat ke Jepang		Maret	September	Mengurus tiket pesawat dan asuransi
9	Mengurus masuk sekolah				
10	Mulai masuk sekolah		Belajar di Lembaga Pendidikan Bahasa Jepang April (1 tahun, 2 tahun) Oktober (1,5 tahun)		
11	Meminta brosur universitas & Professional Training College	P22 ~ 32	April - Mei		Mendapatkan brosur dan formulir pendaftaran dari beberapa sekolah yang diinginkan
12	Memilih sekolah	P12	- Juni		Menentukan sekolah yang diinginkan berdasarkan informasi yang didapat
13	Daftar Examination for Japanese University (EJU) (jika diperlukan)	P26 • 27	Juli		Mendaftar EJU
14	Mengirim formulir pendaftaran	P22 ~ 32	Agustus - Oktober		Mengirim formulir pendaftaran dan dokumen-dokumen yang diperlukan ke sekolah yang di tuju
15	Mengikuti ujian masuk		November - Februari		Seleksi dokumen, mengikuti ujian EJU, mengikuti ujian masuk universitas yang di tuju.
16	Mendapatkan Izin masuk sekolah				Menerima surat izin masuk sekolah
17	Mengurus prosedur masuk ke Jepang	P34 ~ 36			Menerima Certificate Of Eligibility, Mengurus visa
18	Persiapan belajar		Januari		Mengirim uang sekolah. Mencari tempat tinggal
19	Mengurus pergantian tipe status izin tinggal di Jepang		-		
20	Mengurus pergi ke Jepang, Berangkat ke Jepang		Maret		Mengurus tiket pesawat dan asuransi
21	Mengurus masuk sekolah				
22	Selesai belajar di Lembaga Pendidikan Bahasa Jepang				
23	Masuk sekolah		Universitas, Professional Training College April		* Sebagian sekolah ada yang dimulai dari bulan Oktober
24	Kelulusan		Maret		

Mengumpulkan Informasi

Mari mengumpulkan informasi

Saat menentukan sekolah di Jepang, setelah menentukan rencana belajar dan rencana penelitian yang konkret, diperlukan banyak referensi sebagai bahan pertimbangan. Apabila persiapan tidak cukup, ada kemungkinan tidak bisa mengikuti perkuliahan yang diinginkan atau diperlukan biaya yang lebih tinggi daripada yang sudah diperkirakan. Oleh karena itu **harus mengumpulkan informasi yang benar dan terbaru saat persiapan belajar di Jepang.**

Mengumpulkan informasi umum

(Syarat-syarat masuk sekolah, cara mendaftar, biaya dsb.)



Mendapatkan daftar lembaga pendidikan



Mendapatkan brosur lembaga pendidikan yang diminati

※ Untuk mendapatkan brosur/formulir dapat dilakukan dengan down load tapi ada juga yang memerlukan biaya. Kadang-kadang untuk mendapatkan brosur/formulir diperlukan biaya. Pada waktu meminta informasi ke sekolah, sebaiknya menyertakan perangko internasional untuk mengembalikan surat.



◇ Website JASSO

🌐 <http://www.jasso.go.jp/ryugaku/>

◇ "Study in Japan" Portal Site

🌐 <http://www.g-studyinjapan.jasso.go.jp>

Tersedia banyak informasi dasar mengenai belajar di Jepang

- Informasi sekolah
- Informasi beasiswa
- Examination for Japanese University Admission for International Student (EJU)
- Kehidupan di Jepang
- Pameran Pendidikan Jepang
- Panduan belajar ke Jepang

「Student Guide to Japan」 tersedia dalam bahasa Jepang, Inggris, Korea, China, Thailand, Indonesia, Vietnam dan Spanyol

◇ Universitas

- Panduan universitas
- Petunjuk pendaftaran
- Website

Untuk informasi lebih detail silahkan langsung menghubungi sekolah yang diminati

◇ National Association of Vocational Schools of Japan

- Web Shokugyo Kyoiku Net

🌐 <http://www.shokugyoukyoiku.net/index.shtml>

◇ Metropolitan Tokyo Professional Institution Association

🌐 <http://www.tsk.or.jp/>

- Pencarian jurusan dan program
- 🌐 <http://from-now.jp/>

◇ Professional training college

- Brosur sekolah
- Petunjuk pendaftaran
- Website

Untuk informasi yang lebih jelas, silahkan tanyakan langsung ke sekolah yang diminati

◇ Association for the Promotion of Japanese Language Education

🌐 <http://www.nisshinkyo.org/>

◇ Persiapan bahasa Jepang di universitas swasta

🌐 http://www.jasso.go.jp/study_j/documents/bekka_e.pdf

◇ Lembaga persiapan masuk universitas

🌐 http://www.jasso.go.jp/study_j/documents/junbi_e.pdf

◇ Lembaga Pendidikan Bahasa Jepang

- Brosur sekolah
- Petunjuk pendaftaran
- Website

Untuk informasi yang lebih jelas silahkan langsung menghubungi sekolah yang diminati !



◇ Study in Japan

🌐 <http://www.studyjapan.go.jp/>

Tersedia banyak informasi dasar mengenai belajar di Jepang

- Beasiswa Pemerintah Jepang
- Informasi Kegiatan Alumni dari Jepang
- Informasi Kegiatan
- Pesan dari para alumni

Tersedia dalam bahasa Jepang, Inggris, Korea, China, Thailand, Indonesia, Vietnam, Perancis, Spanyol, Rusia, Arab.

◇ Japan Study Support

🌐 <http://www.jpss.jp/>

- Informasi kehidupan di Jepang
 - Panduan mencari sekolah
 - Panduan mencari beasiswa
 - Informasi ujian masuk
- Tersedia dalam bahasa Jepang, Inggris, Korea & China

Guide to University Entrance for Privately Financed International Students

Buku panduan ini berguna untuk mahasiswa asing dan staff pengajar yang berisi informasi masuk universitas untuk mahasiswa asing dengan biaya sendiri. Informasi lengkap silahkan lihat di website. Penyusun : The Asian Students Cultural Association



◇ JASSO Overseas Representative Offices (di halaman belakang) Japan Educational Information Center Indonesia, Korea, Thailand, Malaysia

- Konsultasi melalui email, telpon, surat maupun konsultasi langsung
- Brosur sekolah, guide book dan Buku-buku referensi belajar di Jepang
- Turut serta pameran di wilayah setempat

◇ Pameran Pendidikan Jepang dan Seminar Pendidikan Jepang Di beberapa negara dan daerah (Rencana tahun 2011)

- Pameran Pendidikan Jepang (Penyelenggara JASSO dengan partisipasi Universitas dari Jepang) Kanada, Taiwan, Thailand, Denmark, Korea, Indonesia, China, Vietnam, Malaysia
- Seminar Pendidikan Jepang (Diselenggarakan oleh JASSO, Perhimpunan Alumni dari Jepang dan Kedutaan Besar Jepang) Bangladesh, Mongolia, Nepal, Myanmar, China, dll. <Informasi lengkap mengenai Pameran dan Seminar Pendidikan Jepang>

🌐 http://www.jasso.go.jp/study_j/event_e.html

◇ Fasilitas Sumber Informasi belajar di Jepang

Silahkan mengunjungi kantor terdekat dengan Anda (lokasi ada di hal.46)

- Brosur universitas dan buku panduan, buku referensi belajar di Jepang

◇ Kedutaan Besar/ Konsulat Jenderal Jepang

Anda bisa mendapatkan informasi tentang belajar di Jepang. Beberapa Kedutaan Besar Jepang juga menyediakan kesempatan untuk berkonsultasi mengenai belajar di Jepang.

- Daftar kantor diplomatik di Luar Jepang

🌐 <http://www.mofa.go.jp/mofaj/link/index.html>

◇ Pengalaman Belajar di Luar Negeri (Alumni)

Anda bisa mendapatkan informasi tentang pengalaman belajar di Jepang dari para alumni Jepang. Apabila di negara Anda ada perhimpunan alumni, Anda bisa mendapatkan informasi pengalaman belajar di Jepang melalui para alumni.



- Daftar perhimpunan alumni dari Jepang

🌐 <http://www.studyjapan.go.jp/jp/ath/ath0201j.html>

Universitas di Jepang pun, menyediakan bermacam-macam program untuk menciptakan lingkungan yang membuat para mahasiswa asing mudah belajar di Jepang

🌐 <http://www.uni.international.mext.go.jp/>

- Merupakan situs portal dari Project for Establishing Core Universities for Internationalization (Global 30) yang difasilitasi oleh Kementerian Pendidikan, Kebudayaan, Olahraga, Ilmu Pengetahuan dan Teknologi.
- Informasi mengenai program yang di tawarkan dalam bahasa Inggris

◇ Kementerian Pendidikan di Negara Anda

Di beberapa negara, informasi tentang belajar di Jepang juga dapat diperoleh melalui Kementerian Pendidikan atau dari Lembaga Penyedia informasi pendidikan luar negeri.



Para senior

Diary Kampus (2)

Bagaimana kehidupan mahasiswa asing di Jepang? Untuk menjawab pertanyaan kalian semua, mari kita intip kehidupan sehari-hari senior-senior kita. Mari kita dengar pengalaman para mahasiswa asing yang setiap hari bekerja keras untuk meraih mimpinya.

(Data sekolah & tingkatan per Januari tahun 2010)

Menemukan perbedaan dengan Amerika!

Universitas Negeri Yokohama
Fakultas Bisnis Administrasi Mahasiswa Asing
Program Pertukaran

Chuong Nguyen
(Amerika Serikat)

Salah satu alasan datang ke Jepang adalah ingin merasakan pengalaman kehidupan kuliah di universitas, dan bisa memahami lebih dalam mengenai budaya lain yang berbeda dengan cara pandang dan cara pikir Amerika. Budaya orang Jepang yang disatu sisi menjalani kehidupan perkotaan yang super sibuk tetapi di sisi lain selalu memelihara kebudayaannya merupakan hal yang menarik bagi saya.

Universitas negeri Yokohama telah memberikan kesempatan semaksimal mungkin bagi saya sebagai mahasiswa asing untuk dapat melihat kondisi Jepang yang indah dan makmur. San Jose kota tempat tinggal merupakan percampuran bermacam nilai budaya. Saya akan membawa pulang pengalaman berharga yang didapat saat bergaul dengan para mahasiswa Jepang dalam kehidupan kuliah di negeri Jepang sekarang ke San Jose agar lebih memakmurkan kota saya ini. Saya merasa senang memilih universitas ini yang walaupun sedikit jauh tapi masih dekat dengan Tokyo.



08:00

Bangun pagi

Karena asrama ada disamping universitas, setelah mandi bergegas berangkat untuk kuliah.

8:45

Kuliah bahasa Jepang

Konsentrasi belajar bahasa selama 3 jam. Berkat itu jadi dapat berkomunikasi dan memahami percakapan orang sekitar kita.

12:00

Makan Siang

Kafetaria dalam kampus enak dan murah. Karena saya orang yang banyak makan, lebih baik beli makan di sini daripada repot membawa bekal.

14:30

Kuliah Budaya Jepang Kontemporer

Waktu siang hari adalah waktu yang memungkinkan untuk latihan bahasa Jepang atau belajar mengenai budaya Jepang.

18:00

Pergi ke pusat kota sambil makan malam

Karena jarang sekali masak, paling hanya beli bento saja. Jika ada waktu luang, saya bersama teman-teman jalan sekitar Stasiun Yokohama untuk makan, minum atau karaoke.

22:00

Waktu untuk mengerjakan PR dan istirahat

Kembali ke asrama sebelum larut malam dan menyelesaikan tugas.

24:00

Tidur yang nyenyak

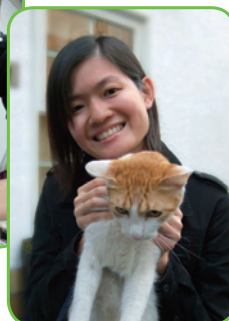
Saya mengusahakan untuk tidur jam 12 malam, tapi kadang tetap ingin belajar atau menonton film.

Saya ingin memperkenalkan teknik arsitektur Jepang di Malaysia

Pusat Pendidikan Bahasa Jepang Tokyo
Teh Yee Sing
(Malaysia)

Saya sudah mempunyai gelar spesialisasi planology di Malaysia, tetapi juga tertarik pada landscape architecture, maka saya berpikir seandainya bisa menggabungkan kedua bidang pengetahuan tersebut. Saya berniat memperkenalkan teknik Arsitektur Jepang yang menjaga alam dengan baik pada Malaysia, dan sebagai tempat untuk melakukan penelitian arsitektur landscape, bagi saya Jepang adalah negara pilihan pertama. Kemudian secara kebetulan juga, bisa mendapat kesempatan kuliah di luar negeri, oleh sebab itu saya datang ke Jepang pada April 2009.

Sudah diketahui secara luas bahwa orang Jepang mempunyai kedekatan dengan alam sekitar. Kegiatan tradisional dan budaya seperti sado atau chado (seni minum teh) dan ikebana (seni merangkai bunga) sudah melebur dalam kehidupan kota modern. Dengan kuliah di Jepang, saya lebih mengerti tentang Jepang dan dalam waktu yang bersamaan juga dapat bersentuhan dengan perbedaan budaya yang telah memberikan kesempatan bagi saya untuk berkembang. Melalui kehidupan masyarakat internasional, saya berkeinginan memperdalam pemahaman antara Jepang dan Malaysia, dan mengembangkan pemahaman diri. sedikit jauh tapi masih dekat dengan Tokyo.



19:00

Waktunya makan malam

Membuat makan malam sendiri. Kadang-kadang pergi makan malam bersama teman. Atau kadang-kadang, membuat makan makanan khas negara saya, lalu makan bersama dengan teman dari negara lainnya.

22:00

Supaya tidak lupa bahasa Jepang

Supaya tidak lupa dengan bahasa Jepang, malangnya belajar lagi. Setelah itu kadang-kadang menelpon keluarga atau kontak dengan teman melalui internet.

23:30

Istirahat

Supaya tidak mengantuk saat pelajaran, maka harus tidur cepat.

7:30

Jam weker berdering

Begitu bangun, saya langsung cuci muka dan siap-siap untuk sarapan. Tapi kalau saya kesiangan karena udara dingin, makannya di sekolah. Sekolah hanya 2 menit dari asrama, sangat praktis.

9:10

Mulai pelajaran bahasa Jepang 1 hari penuh

Setiap hari selalu ada ujian kanji, tata bahasa dan kata-kata, serta ujian mengenai pelajaran sebelumnya. Waktu pertama kali datang ke Jepang sangat susah, karena menulis hiragana saja tidak bisa. Tapi guru saya terus memberikan semangat sehingga akhirnya terbiasa dengan bahasa Jepang.

11:45

Waktu makan siang

Saat makan siang saya kembali ke asrama, untuk membuat makan siang dan makan di kamar.

12:45

Belajar bahasa Jepang

Siang hari juga melanjutkan belajar bahasa Jepang.

16:15

Akhirnya selesai juga pelajaran bahasa Jepang selama sehari.

Kembali ke kamar lalu istirahat sebentar.

16:30

Eksperimen kebudayaan Jepang

Di sekolah banyak sekali klub kebudayaan Jepang. Saya ikut berbagai kegiatan mulai dari shodou (kaligrafi Jepang), chadou (upacara minum teh), origami, sampai membuat kue Jepang.